

Työterveyslaitos

Vuosi- ja kestävyysraportti

2025



Työterveyslaitos lyhyesti

Työterveyslaitos on Suomen johtava työelämäasiantuntija. Tutkimme monitieteisesti työn ja terveyden suhdetta, ja tuomme tutkimustiedon käytännön ratkaisuihin avuksi työn arkeen. Teemme suomalaisesta työelämästä maailman parasta.

Työmme koskettaa Suomen jokaista työikäistä tavalla tai toisella. Tarjoamme riippumatonta ja ajankohtaista tutkimustietoa yhteiskunnallisen päätöksenteon tueksi. Yhdessä sidosryhmiemme kanssa kehitämme työyhteisöjä, työympäristöjä ja työkykyä, jotta työn tuottavuus kasvaisi kestävästi. Jo 80 vuoden ajan toimintamme tulokset ovat näkyneet työpaikoilla hyvinvoinnin lisääntymisenä ja yhteiskunnassa työurien pidentymisenä.

Me 500 työtisläistä rakennamme terveellistä ja turvallista työelämää, jotta jokainen voi saada hyvinvointia työstä.

Tutustu Työterveyslaitokseen paremmin: ttl.fi/tietoa-meista

Toimittanut: Eveliina Haataja
Ulkoasu ja taitto: Ella Smeds

Valokuvat: Emilia Autio, Elina Manninen, Sijja Minkkinen, Pirita Männikkö, Annukka Pakarinen, Jetro Staven ja Getty Images

ISBN: 978-952-391-217-5 (pdf)



Sisältö	
Työterveyslaitos lyhyesti	2
Vuosi 2025	3
Pääjohtajan katsaus vuoteen	4
Toiminnankattavuus ja rahoitus	5
80 vuotta hyvinvointia työstä	6
Näytämme työelämän suuntaa	7
Työterveyslaitoksen strategia 2030	8
Työelämän suunta - skenaarioita työn tulevaisuudesta	9
Rakennamme kestävästä työelämästä	10
Tutkimus- ja vaikuttamistoimintaa suomalaisen työelämän tarpeisiin	11
Vaikuttavaa yhteistyötä ja näkyvää keskustelua mediassa	13
Monitieteistä tutkimusta työelämän parhaaksi	14
Hoidamme ministeriöiden antamia erityistehtäviä ja ylläpidämme lakisääteisiä rekistereitä	16
Palvelumme tekevät työarjesta parempaa	17
Toimimme vastuullisesti ja edistämme kestävyyttä	20
Toimintamme ympäristövaikutukset	21
Sosiaalinen vastuullisuus Työterveyslaitoksessa	24
Vastuullinen hallintotapa ja johtaminen	27

■ Vuosi 2025

Työterveyslaitoksen tavoitteena on rakentaa Hyvinvointia työstä - yksilöille, työpaikoille ja koko yhteiskunnalle. Olemme Suomen johtava työelämävaikuttaja ja vahvasti kiinni suomalaisen työelämän arjessa.



Pääjohtajan katsaus vuoteen

Vuonna 2025 digitalisaatio ja tekoälyn kiihtyvä käyttöönotto, nuorten mielenterveyshaasteet, väestön ikääntyminen sekä geopoliittisen toimintaympäristön epävarmuus heijastuivat myös suomalaisen työelämään.

Tässä toimintaympäristössä korostui tehtävämme edistää terveellistä, turvallista ja kestävää työelämää.

Teimme vaikuttavaa tutkimusta

Vahvistimme rooliamme riippumattomana asiantuntijana, tutkimustiedon tuottajana ja työelämän kehittämiskumppanina. Saimme päätökseen laajan EU-rahoitteen Mielenterveyden työkalupakki -hankkeen, jonka osana panostimme erityisesti työterveyshuollon kehittämiseen. Vastasimme keväällä 2026 julkaistavan kansallisen työelämän kehittämisstrategian fasilitoinnista osana TYÖ2030-ohjelmaa.

Jatkoimme vahvaa perustyötämme työkyvyn ja työturvallisuuden parantamiseksi, ja julkaisimme Työturvallisuuslain soveltamisoppaan ensimmäiset osiot verkossa. Tutkimme työn murrosta erityisesti tekoälyn, digivihreän siirtymän sekä innovaatiojohtamisen näkökulmista. Uudistimme tutkimusprosessiamme ja kirkastimme tutkimuksen painopisteitä. Perustimme uuden työelämän kokonaisturvallisuuteen keskittyvän tutkimusyksikön.

Vaikutimme läpi vuoden vahvasti sekä mediassa että kolmikantaisesti ja parlamentaarisesti. Asiantuntijoitamme kuultiin eri valiokunnissa laajemmin kuin aikaisemmin. Teimme läheistä yhteistyötä työmarkkinajärjestöjen ja useiden ministeriöiden kanssa. Olimme mukana myös tutkimuslaitoksia yhdistävässä Tulanet-verkostossa.

Vaikea markkinatilanne haastoi palvelujen kannattavuutta

Työterveyslaitoksen koulutus- ja työympäristöpalvelut edistivät turvallista, toimivaa ja terveellistä työtä. Ne perustuvat monitieteiseen tutkimustyöhön sekä vuosikymmenien vuoropuheluun työpaikkojen kanssa. Palvelemme yrityksiä

ja julkisia yhteisöjä läpi Suomen. Asiakkaitamme yhdistää halu turvata ja kehittää toimintaansa tutkimukseen perustuvien palvelujen avulla.

Vuosi 2025 oli liiketoimintojemme osalta edelleen haastava vaikeassa markkinatilanteessa, joka myös painoi kannattavuutemme negatiiviseksi. Tarkensimme vuoden mittaan liiketoimintastrategiaamme vastaamaan toimintaympäristössä tapahtuneisiin muutoksiin.

Uudistimme organisaatorakennetta

Panostamme määrätietoisesti valtionosuuteen oikeuttavan toimintamme sekä liiketoimintojemme välisen läpinäkyvyyden lisäämiseen. Vuonna 2025 otimme asiassa merkittävän askeleen eteenpäin ja kävimme muutosneuvottelut valtionosuuden käyttöön oikeuttavan toiminnan ja liiketoiminnan eriyttämisestä kahteen osaamiskeskukseen. Uusi organisaatorakenteenne vastaa paremmin myös toimintaympäristöämme.

Loppusyksystä jouduimme käymään toiset valitettavat, henkilöstöä vähentäneet muutosneuvottelut. Samalla aloitimme pidemmän tähtäimen kehitysprojektin,

jonka tavoitteena on lisätä vuorovaikutusta verkostoissamme sekä asiakasohjautuvuutta.

Juhlimme 80-vuotista taivaltamme

Vuosi 2025 oli Työterveyslaitokselle merkittävä merkkipaalu, sillä täytimme 80 vuotta. Juhlimme keväällä kolmikantaisesti Työterveyslaitoksen pitkää ja merkityksellistä taivalta.

Vaikka meillä oli aitoa aihetta juhlaan, ei kulunut vuosi ollut kokonaisuudessaan helppo henkilöstölle. Ulkoisesta epävar-

muudesta sekä sisäisistä muutoksista ja paineesta huolimatta henkilöstötyytyväisyysystemme säilyi vahvana.

Haluan kiittää työtöisläisiä vahvasta panoksesta suomalaisen työelämän ja työhyvinvoinnin parantamiseksi. Vaikka vuosi 2025 oli haastava, menimme hienosti eteenpäin ja olimme keskeisesti mukana työelämän kehittämisessä.



Antti Koivula
pääjohtaja

VOUOSI 2025 LUKUINA

Valtionosuus (2024 24,4 milj. €)	23,6 milj. €
Henkilöstömäärä	467
TKI-projektit	114
Tieteelliset julkaisut	146
Ulkoinen TKI-rahoitus	10,7 milj. €
Liiketoiminnan asiakasorganisaatiot	1730

Toiminnan kannattavuus ja rahoitus

Työterveyslaitos on itsenäinen julkis-oikeudellinen yhteisö, jonka asema ja toiminta määritellään laissa Työterveyslaitoksen toiminnasta ja rahoituksesta (24.2.1978/159) ja sitä täydentävässä asetuksessa (29.6.1978/501).

Tuloksemme vuonna 2025 oli 0,1 miljoonaa euroa ylijäämäinen, kun vuonna 2024 ylijäämämme oli 1,21 miljoonaa euroa. Tuloksen heikentyminen edellisvuodesta johtuu erityisesti toiminnan kulu- jen kasvusta ja hankintojen suuremmasta määrästä.

Työterveyslaitokselle myönnetty perusvaltionosuus vuonna 2025 oli 23,6 miljoonaa euroa, 46 prosenttia rahoituksestamme (2024: 24,4 miljoonaa euroa, 49 prosenttia). Loput katoimme omalla liike- toiminnallamme sekä TKI-rahoituksella.

Toiminnan tuotot kasvoivat maltillisesti ja olivat yhteensä 26,4 miljoonaa euroa (2024: 25,8 miljoonaa euroa). Kasvua syntyi erityisesti tutkimustoiminnan ja potilastoiminnan tuotoissa.

TUNNUSLUVUT

	<u>2025</u>	2024	2023
Oman toiminnan tuotot (t eur)	26 391	25 778	25 590
Tilikauden tulos (t eur)	76	1 213	-20
Tuloksen osuus tuotoista	0,3 %	4,7 %	-0,0 %



80 vuotta hyvinvointia työstä

Oli vuosi 1945. Kokonaisen yhteiskunnan jälleenrakennus ja sotakorvausten maksaminen oli raskasta ja vaarallista – pitkät työpäivät, painavat taakat ja vaaralliset kemikaalit verottivat työntekijöitä. Jotain oli tehtävä. Syntyi Työterveyslaitos.

Vaikutimme lakeihin, suosituksiin, ohjeisiin ja käytäntöihin. Viikot, vuodet ja vuosikymmenet kuuluivat. Kehitimme työstä turvallisempaa ja terveellisempää – ja siten tuottavampaa.

Tämä työ ei tule koskaan valmiiksi. Työelämä muuttuu jatkuvasti – ja me sen mukana. Työmme tänä päivänä on aivan yhtä ajankoh- taista ja tärkeää kuin 80 vuotta sitten.

Juhlistimme 80-vuotista taivaltamme huhtikuussa Pikku-Finlandiassa Helsingissä. Juhlagaalassa oli mukana työtisläisten lisäksi merkkihenkilöitä Työterveyslaitoksen matkan varrelta sekä arvovaltaisia vieraita. Lisäksi kerroimme vuoden mittaan Työterveyslaitoksen vaikutuksista suomalaisen työelämään sosiaalisessa mediassa ja verkkosivulla ttl.fi/80-vuotta.

Kunnianosoitukset työtisläisille vuonna 2025



MIIRA HEINIÖLLE JA TIINA KAURASSELLE SOTILASANSIOMITALIT

Työterveyslaitoksen vanhempi asiantuntija Miira Heiniö ja vanhempi asiantuntija Tiina Kauranen saivat Puolustusvoimien komentaja Janne Jaakkolan myöntämät sotilasansiomitalit tunnustuksena heidän poikkeuksellisen ansiokkaasta työstään Puolustusvoimien hyväksi. Miira ja Tiina kehittivät Puolustusvoimien työilmapiirikyselyn ja sen hyödyntämisen mallin vuosien 2023–2024 aikana.

TAPANI TUOMELLE KUNNIKIRJA TYÖYMPÄRISTÖTYÖSTÄ

Työterveyslaitoksen johtava asiantuntija Tapani Tuomi sai kunnia- kirjan sosiaaliturvaministeri Sanni Grahn-Laasoselta työstään työympäristöjen turvallisuuden parissa. Tapani on ollut vaikuttamassa merkittävästi kvartsialtistumisen vähenemiseen Suomessa ja tehnyt pitkäjänteistä tutkimustyötä työympäristöjen kehittämiseksi. Hän on auttanut lukuisia työ-

paikkoja turvallisten työolosuhteiden luomisessa ja ollut avainhenkilö työsuojelun yhteistoiminnan kehittämässä. Tapanin osallistava ja innostava lähestymistapa auttaa luomaan työpaikoille turvallisuuteen sitoutuneen ja avoimen kulttuurin.

TASAVALLAN PRESIDENTTI ALEXANDER STUBBIN ANTAMAT KUNNIAMERKIT 6.12.2025

Työn murros -yksikön johtaja Päivi Husman sai Suomen Leijonan I luokan ritarimerkin monipuolisesta ja visionäärisestä toiminnastaan tietees- sä sekä johto- ja esihenkilötehtävissä.

Työsuojelu- ja työturvallisuuskoulutusten tuotepäällikkö Mika Liuhamo sai Suomen Valkoisen Ruusun ansioristin tuloksekkaasta kehittämistyöstään vastuualueellaan Työterveyslaitoksen liiketoiminnassa.

Vanhempi konsultti Nina Olin sai Suomen Valkoisen Ruusun ansioristin

laaja-alaisesta osaamisestaan johtamisessa, esihenkilötyössä, työyhteisöjen muutostilanteissa sekä vaativien konflikti- ja ristiriitatilanteiden ratko- misessa.

Erityisasiantuntija Armi Kylliäinen sai Suomen Leijonan ansioristin työstään Työterveyslaitoksen talou- denhoidon lainmukaisuuden, kehittä- misen ja hyvän hallintotavan toteu- tumisessa.

Vastaava hoitaja Eeva Hallikainen sai Suomen Valkoisen Ruusun I luokan mitalin kultaristein yli 35 vuoden työstään työlääketieteen poliklinikan toiminnan kehittämiseksi Oulussa ja valtakunnallisesti.

Pääjohtajan sihteeri Leena Saarni sai Suomen Valkoisen Ruusun I luokan mitalin kultaristein suuresta vaikutukses- taan Työterveyslaitoksen johtamisen ja toiminnan sujuvuuteen, asiantunte- vuuteen ja lainmukaisuuteen.

Näytämme työelämän suuntaa

Tavoittemme on työelämän laadun ja työn tuottavuuden parantaminen sekä työhön osallistumisen lisääminen.



Työterveyslaitoksen strategia 2030



Työterveyslaitoksen missio on Hyvinvointia työstä. Me haluamme, että työstä syntyy hyvinvointia ihmisille, työpaikoille ja työyhteisöille sekä koko yhteiskunnalle.

Siksi edistämme työterveyttä eli työyhteisöjen ja yksilöiden kyvykkyyttä ja mahdollisuuksia toimia muuttuvan työelämän erilaisissa tilanteissa. Näin vaikutamme siihen, että työelämän laatu ja työn tuottavuus paranevat sekä työhön osallistuminen lisääntyy. Visiomme on ol-

la Suomen johtava työelämävaikuttaja ja vetovoimainen kumppani.

Strategiamme taustalla vaikuttavat YK:n kestävä kehityksen tavoiteohjelma Agenda 2030 sekä Suomen kestävä kehityksen strategia. Strategiamme seisoo tukevasti kahdella jalalla. Ulkoisen toimintamme kivijalka on lupaus Rakennamme kestävää työelämää, joka luo hyvinvointia ja tuottavuutta koko yhteiskunnalle. Työmme koskettaa Suomen jokaista

työikäistä tavalla tai toisella. Tuomme riippumattoman ja ajantasaisen tutkimustiedon pohjaksi yhteiskunnalliseen päätöksentekoon. Yhdessä sidosryhmiemme kanssa kehitämme työyhteisöjä, työympäristöjä ja työkykyä, jotta työn tuottavuus kasvaisi kestävästi. Työpaikoilla ja yksilöiden elämässä toimintamme tulokset näkyvät hyvinvoinnin lisääntymisenä ja yhteiskunnassa työurien pidentymisenä. Näistä toimista voit lukea lisää kappaleesta 3.

Sisäisesti toimintaamme viitoittaa lupaus Toimimme vastuullisesti ja edistämme kestävyttä työyhteisössämme ja kumppanuussissämme. Uskomme, että maailman parhaan työelämän rakentaminen lähtee meistä itsestämme, ja tarkastelemme toimintaamme ESG (environmental, social, governance) -lähtökohdista ilmastosta ja ympäristöstä, ihmisistä ja yhteiskunnasta sekä johtamisesta ja hyvästä hallintotavasta huomioiden. Lisää tästä työstä kerromme kappaleesta 4.

| ARVOMME |

VAIKUTTAVUUS: Toimintamme tulokset näkyvät työpaikoilla hyvinvoinnin lisääntymisenä sekä suomalaisessa yhteiskunnassa työurien pidentymisenä.

LUOTETTAVUUS: Ratkaisumme perustuvat tutkittuun tietoon ja luotettaviin, toimiviin menetelmiin. Toimimme riippumattomasti ja puolueettomasti.

KESTÄVYYS: Rakennamme kestävää työelämää, joka luo hyvinvointia ja tuottavuutta. Toimimme kestävästi työyhteisössämme ja kumppanuussissämme.

YHTEISÖLLISYYS: Saamme voimaa moniammatillisesta ja -muotoisesta työyhteisöstämme. Panostamme hybridiajassa yhdessä olemiseen ja tekemiseen.

Työelämän suunta - skenaarioita työn tulevaisuudesta

Uusi Työelämän suunta -raportti-sarjamme kertoo suomalaisen työelämän tulevaisuudennäkymistä. Julkasimme kesäkuussa 2025 raporttisarjan neljä ensimmäistä osaa: teknologinen muutos, väestörakenteen muutos, sosiokulttuurinen muutos sekä ilmastonmuutos ja vihreä siirtymä.

Työelämän suunta -raportit kertovat, miltä suomalainen työelämä voi näyttää vuonna 2035. Iso joukko Työterveyslaitoksen tutkijoita pohtii, millaisia mahdollisuuksia ja uhkia työelämässä on odotettavissa. Esitämme myös toimenpiteitä, joihin tarttumalla voimme työpaikoilla ja päätöksenteossa tehdä suomalaisesta työelämästä maailman parasta.

Raportit keskustelevat toistensa kanssa, joten kattavan kokonaiskuvan saamiseksi suosittelemme tutustumaan niihin kaikkiin. Kunkin raportin keskeisiä skenaarioita on avattu alla.

Väestörakenteen muutos vaatii työelämän laadun paranemista

Työikäisten joukko on aiempaa pienempi, joten työhön osallistumista on lisättävä merkittävästi. Työelämä kehittyy suuntaan, jossa työteko ei edellytä täyttä työkykyä.

Työelämän laadun parantuminen ja reilu palkitseminen hyödyttävät erityisesti nuoria työntekijöitä, jotka tarvitsevat mahdollisuuksia menestyä työelämässä. Reilussa työelämässä työhaluisille eläkeläisille riittää mahdollisuuksia jatkaa palkkatyössä.

Työpaikkojen inklusiivisuus ja kielitietoisuus kehittyi yhtä matkaa väestön monimuotoisuutta lisäävän maahanmuuton myötä.

Sosiokulttuurinen muutos tekee työelämästä yksilöllisempää

Työelämä sirpaloituu, ja yhä useampi saa toimeentulonsa useasta eri lähteestä. Se korostaa joustavaa ja yksilöllistä työidentiteetin muodostumista.

Kulttuurin ja työelämän muuttuminen sekä työntekijän oma kokemus vaikuttavat siihen, miten työkyky ymmärretään. Muutoksen tueksi tarvitaan yhteisiä merkityksiä, toimintatapoja, pelisääntöjä ja kannattelevia rakenteita: uuden yhteisen rakentamista.

Teknologinen muutos tuottaa uutta työtä

Tekoäly ja työn tuottavuuden kasvu ovat tärkeitä uuden työn lähteitä kansantaloudessa. Tulevaisuudessa työ on yhä monipaikkaisempaa ja hajautuneempaa, ja tavat tehdä työtä moninaistuvat. Yhä suuremmasta osasta ihmisen työskentelyä jää digitaalinen jalanjälki.

Luova ja sosiaalinen älykkyys on ihmisen paras turva ja voimavara teknologisoituvassa työelämässä. Algoritmisella johtamisella parannetaan prosessien tehokkuutta ja laatua.

Ilmastonmuutos ja vihreä siirtymä vaativat kurottamista kohti kestäväää taloutta ja toimintaa

Työelämän toimijat edistävät yhdessä työn kestävyyttä ja kestävyyskulttuuri vahvistuu työpaikoilla. Vihreä työ on kestäväää ja turvallista. Oikeudenmukainen vihreä siirtymä huomioi ekologiset, sosiaaliset ja taloudelliset näkökulmat.

Vihreä siirtymän ja kiertotalouden työympäristöjen työterveys-, työturvallisuus- ja työkykyriskit on tunnistettu ja otettu haltuun. Kaiken kokoisilla työpaikoilla on riittävät työkalut niiden hoitamiseen.

**TYÖELÄMÄN SUUNTA -RAPORTTEJA LADATTIIN
9000 KERTAA. TUTUSTU RAPORTEIHIIN TTL.FISSÄ:**

[Väestörakenteen muutos](#)

[Teknologinen muutos](#)

[Sosiokulttuurinen muutos](#)

[Ilmastonmuutos ja vihreä siirtymä](#)

Rakennamme kestävää työelämää

Toimintamme perustana on riippumaton tieteellinen tutkimus, jonka kautta etsimme ratkaisuja ajankohtaisiin työelämän kestävyyttä haastaviin ilmiöihin. Tutkimustietoaamme hyödynnetään laajasti suomalaisen työelämän kehittämisessä sekä työpaikkojen arjen parantamisessa.



Tutkimus- ja vaikuttamistoimintaa suomalaisen työelämän tarpeisiin

Teemme korkeatasoista tutkimusta, joka palvelee suomalaista työelämää. Tutkimus-, kehittämis- ja innovaatio-toimintamme luo ratkaisuja yhteiskunnallisesti merkittäviin ja ajankohtaisiin työterveyden, työturvallisuuden ja työhyvinvoinnin kysymyksiin.

Tähtäämme Suomen talouskasvun tukemiseen, työn tuottavuuden kasvuun, työkyvyn kohentamiseen ja osaamisen uudistamiseen muuttuvassa ja monimuotoistuvassa työelämässä.

Edistimme hallitusohjelman tavoitteita

Jatkoimme vuonna 2025 työtä pääministerin Orpon hallitusohjelmakirjausten edistämiseksi. Erityisesti keskityimme ennaltaehkäisevän työterveyshuollon kehittämiseen, TYÖOTE-toimintamallin laajentamiseen hyvinvointialueilla sekä mielenterveysperusteisten sairauspoissaolojen vähentämiseen.

Mielenterveyden ongelmat ovat tuki- ja liikuntaelinsairauksien ohella suurin työkyvyttömyyttä aiheuttava sairausryhmä, ja niistä aiheutuvat sairauspoissaolot ovat merkittävä yhteiskunnallinen ongelma. Edistimme menestyksekkäästi Mielenterveyden työkalupakki -hanketta osana Työelämän mielenterveysohjelmaa. Maksuttomia digitaalisia työkaluja sisältävällä työkalupakki.fi -sivustolla kävi vuoden 2025 aikana noin 155 000 vierailijaa. Levitimme työkalupakin menetelmiä työkuormituksen hallintaan ja mielen hyvinvoinnin parantamiseen monipuolisin viestinnän ja markkinoinnin keinoin ja sadoissa tilaisuuksissa ympäri Suomen. Hankkeen esittelyihin, työpajoihin, valmennuksiin ja webinaareihin osallistui noin 2000 uutta työpaikkaa. Vaikutimme myös siihen, että työhyvinvointiteemat tulivat osaksi lähiesihenkilötyön ammattitutkinnon sekä johtamisen ja yritysjohtamisen erikoisammattitutkinnon tutkintoperusteita.

Työelämän mielenterveysohjelman puitteissa ja osana Suomen kestävä kasvun ohjelmaa jatkoimme myös TYÖOTE-mallin käytön laajentamista hyvinvointialuilla. Samalla julkaisimme ajankohtaisia ohjeita, toimintamalleja ja oppaita työterveyshuollon ammattilaisille ja työpaikoille, jotta työterveyshuolto voisi paremmin vastata muuttuvan työelämän tarpeisiin. Asiantuntijamme kehittivät toimivia ratkaisuja yhdessä työterveyshuollon ammattilaisten

ja työpaikkojen kanssa. Lisäksi Työterveyslaitoksella oli edustus sosiaali- ja terveysministeriön asettamassa valmisteleavassa työryhmässä, joka selvitti työterveyshuoltoa ohjaavan asetuksen muutostarpeita työelämän muuttuneiden olosuhteiden vuoksi.

Teimme Hyvän työn ohjelmalle arviointeja ja selvityksiä. Käynnistimme osana hallituksen Suomi liikkeelle -ohjelmaa Työikäiset liikkeelle -hankkeen, jossa pyritään uudistamaan rakenteita ja luomaan vaikuttavia toimenpiteitä työpaikoille, eri koulutusasteille ja työterveyshuollon palveluihin työkyvyn tukemiseksi. Olimme myös TYÖ2030 -ohjelman kotipesä ja tuimme työelämän kehittämisstrategian valmistelua.

TYÖELÄMÄTIETO-PALVELU

Työelämä tietä on Työterveyslaitoksen avoin ja ilmainen verkkopalvelu, joka kokaa ajantasaista ja luotettavaa tilannekuvaa suomalaisesta työelämästä keräämällä hajallaan olevaa työelämädataa yhteen paikkaan. Tieto tarjolla on helppokäyttöisessä muodossa, ja kaikki sisällöt ovat saatavissa suomeksi, ruotsiksi ja englanniksi. Palvelu toimii julkaisukanavana Työterveyslaitoksen lisäksi myös yhteistyökumppaneille.

[Tutustu Työelämä tietä.fi:hin.](#)

Suosituimmat aineistot 2025

1. Miten voit? -työhyvinvointitestin vastaukset
2. Työikäisten vahvistetut ammattitaudit
3. Kunta-alan työ ja työntekijöiden hyvinvointi
4. Työtä välittävät alustaryitykset
5. Vuorovaikutukseen liittyvä tunnekuormitus sukupuolittuneessa työelämässä



Luomme työelämän tilannekuva

Seuraamme säännöllisesti toistuvien tutkimustemme avulla työelämän pitkän aikavälin kehitystrendejä Suomessa. Tuotamme tietoa ja viestimme aktiivisesti suomalaisten työkyvystä ja työurista, niiden kehityksestä sekä kehityspolkuihin vaikuttavista tekijöistä. Suurelle yleisölle Työterveyslaitos onkin tuttu erityisesti toistuvien tutkimustemme kautta.

Tilannekuva 2025

IRTISANOUTUMISAIKEET VÄHENTYIVÄT JA TYÖHYVINVOINNIN KEHITTÄMISESSÄ MYÖNTEISIÄ MERKKEJÄ – MITEN SUOMI VOI?

Suomalaisten työhyvinvoinnissa ja työasenteissa tapahtui enemmän myönteisiä kuin kielteisiä muutoksia viimeisen kahden vuoden aikana. Irtisanoutumisaikheet vähentyivät, samoin yleinen yksinäisyys. Työn imu on vahvistunut, mutta työuupumusoireilu on pysynyt samalla tasolla koko 2020-luvun.

Miten Suomi voi? -tutkimus on tuottanut vuodesta 2019 lähtien tietoa siitä, miten työssäkäyvien suomalaisten työhyvinvointi ja työolot kehittyvät.

[Tutustu Miten Suomi voi? -tutkimukseen ttl.fissä.](#)

TYÖHYVINVOINTI HYVINVOINTIALUEILLA KEHITTYI MYÖNTEISESTI – MITÄ KUULUU?

Mitä kuuluu? -tutkimuksen mukaan hyvinvointialueiden työhyvinvointi kehittyi monessa suhteessa myönteisesti, kus-

tannuspaineista ja laajoista organisaatiomuutoksista huolimatta. Työyhteisön yhteistyö ja lähijohtamisen oikeudenmukaisuus parantuivat ja työn palkitsevuus lisääntyi.

Joidenkin vaikutusmahdollisuudet oman työn muutoksiin kuitenkin heikkenivät, ja moni raportoi työhön liittyvää epävarmuutta. Sosiaalipalveluissa esiintyi muita enemmän psykososiaalisia kuormitustekijöitä ja alentunutta työkykyä. Psykinen rasittuneisuus oli yleistä erityisesti nuorissa ikäryhmissä.

[Tutustu Mitä kuuluu? -tutkimukseen ttl.fissä.](#)

KUNTA-ALALLA SAIRAUSPOISSA-OLOJA VÄHEMMÄN KUIN KERTAANKAAN 2000-LUVULLA – KUNTA10

Kunta10-tutkimuksessa on seurattu 11 kaupungin työntekijöiden sairauspoissaoloja vuodesta 2000 alkaen. Koronapandemian ja sote-uudistuksen jälkeisinä vuosina sairauspoissaolot ovat vähentyneet ja vakiintuneet matalammalle tasolle.

Kunta10 on osa pitkäaikaista Kunta- ja hyvinvointialan henkilöstön seuranta-tutkimusta (FPS).

[Tutustu FPS-tutkimukseen ttl.fissä.](#)

MONI TYÖPAIKKA VASTA ALOITTELI GENERATIIVISEN TEKOÄLYN HYÖDYNTÄMISTÄ – TYÖSUOJELUPANEELI

Työsuojeluhenkilöstölle suunnatun Työsuojelupaneelin vastaajista 41 prosenttia arvioi oman työpaikkansa olevan vasta alkuvaiheessa generatiivisen tekoälyn hyödyntämisessä. Joka neljäs vastaaja katsoi, että tekoäly ja sen kehitys eivät juurikaan kosketa omaa työpaikkaa. Tekoälyn mahdollisuuksia työturvallisuuden kehittämiseksi tunnistettiin etenkin tilastoinnissa, raportoinnissa sekä datan analysoinnissa ja seurannassa.

Työsuojelupaneeli on Työterveyslaitoksen ja Työturvallisuuskeskuksen kerran vuodessa toteuttama kyselytutkimus työsuojeluhenkilöstölle.

[Tutustu Työsuojelupaneeliin ttl.fissä.](#)

Vaikuttavaa yhteistyötä ja näkyvää keskustelua mediassa

Ylilääkäri Pauliina Kangas kertoo usein mediassa työterveyshuollon ja julkisen terveydenhuollon yhteistyön hyödyistä. Kuva Annukka Pakarinen.

Työterveyslaitoksella on vakiintunut ja tärkeä asiantuntijarooli poliittisen päätöksenteon tukemisessa. Meillä on vahva edustus erilaisissa työryhmissä ja ministeriöiden alaisissa neuvottelukunnissa, asiantuntijamme antavat lausuntoja esimerkiksi lakimuutosten valmistelun tueksi ja osallistumme kutsuttuna asiantuntijakuulemisiin. Vuonna 2025 annoimme 41 lausuntoa*.

Työterveyslaitoksen alueellisten toimipisteiden yhteydessä toimii neuvottelukuntia, joissa seurataan ajankohtaisia muutoksia työelämässä, tehdään aloitteita ja edistetään yhteistoiminnassa tavoitteita.

Kun mediassa käsitellään työelämän ilmiötä, Työterveyslaitoksen asiantuntijoille on kysyntää. Vuonna 2025 Työterveyslaitoksen näkyvyydestä valtaosa tuli mielenterveyden ja henkisen työkyvyn teemoista. Mediaosumia oli yhteensä 2498 (2024: 3028) ja yhä suurempi osa valtakunnallisessa mediassa. Korkean huomioarvon osuus julkisuudesta kasvoi hieman 69 prosenttiin: valtaosa mediaosumista oli juttuja, joissa TTL tai asiantuntijamme oli isossa roolissa. Yhteensä 124 työtisläistä esiintyi mediassa viime vuonna (2024: 97).

LUKUJA NÄKYVYYDESTÄ

Mediaosumat



2498 kpl

Korkean huomionarvon osuus julkisuudessa



69 %

Työtisläiset mediassa



124 hlöä

*Vuonna 2024 lausuntoja annettiin 26.

Monitieteistä tutkimusta työelämän parhaaksi

Teemme korkeatasoista, monitieteistä tutkimusta, jonka tavoitteena on lisätä työn tuottavuutta sekä pidentää työuria kestävästi. Tutkimus- ja kehittämistoimintamme luo ratkaisuja yhteiskunnallisesti merkittäviin ja ajankohtaisiin työterveyden, työturvallisuuden ja työhyvinvoinnin kysymyksiin.



TUTKIMUKSEN AVAINLUVUT

T&K-projektit



114 kpl

Tieteelliset julkaisut



146 kpl

T&K-toiminta

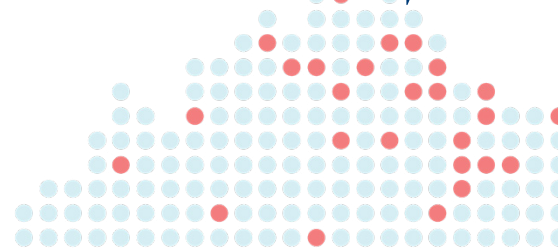


151 htv

Ulkoinen T&K-rahoitus



10,7 M€



ALOIMME JULKAISTA SÄÄNNÖLLISTÄ TUTKIMUSKATSAUSTA

Julkaisemme kerran kuukaudessa Työterveyslaitoksen tutkimuskatsauksen, jossa esitellään tiiviisti tutkijoidemme tuoreimmat tieteelliset artikkelit ja tutkimushankkeiden loppuraportit.

[Tutustu tutkimuskatsauksiin ja tilaa ne itsellesi.](#)



Esimerkkejä tutkimuksemme painopistealueilta

PARANNAKEMME TYÖTERVEYTTÄ

Uudistuva työterveyshuolto -sivulla julkaisemme ohjeita ja toimintamalleja työterveyshuollon ammattilaisille ja työpaikoille.

[Tutustu teemaan ttl.fissä.](#)

TYÖOTE-toimintamalli tehostaa työterveyshuollon ja julkisen terveydenhuollon yhteistyötä.

[Lue lisää toimintamallista ttl.fissä.](#)

EDISTÄMME TYÖKYKYÄ JA KESTÄVIÄ TYÖURIA

Maksuttoman **Mielenterveyden työkalupakin** avulla työyhteisöt voivat rakentaa inhimillistä työkuultuuria.

[Kurkista pakkiin ttl.fissä.](#)

Tutkimme tekoälyn mahdollisuuksia osatyökykyisille suunnattujen uusien työkokonaisuuksien tunnistamisessa **Uusi työ tekoälyllä osatyökykyiselle** -hankkeessa.

[Tarkemmin hankkeesta ttl.fissä.](#)

Edistämme sukupuolten tasa-arvoa, työn ja perheen yhteensovittamista sekä perheystävällisiä käytäntöjä työelämässä **CARE4CAREER**-hankkeessa.

[Tutustu hankkeeseen ttl.fissä.](#)

Neuromoninaisuus työelämässä -hanke parantaa työpaikkojen osaamista neuromoninaisuuden huomioimisessa sekä kehittää valmiuksia ottaa neurovähemmistöjen tarpeet huomioon rekrytoinnissa ja työelämän arjessa.

[Lue lisää hankkeesta ttl.fissä.](#)

TUEMME TYÖPAIKKOJA TYÖN MURROKSISSA

Tutkimme tekoälyteemaa työelämäkontekstissa runsaasti, meillä on käynnissä yli 10 tekoälyteemaan liittyvää hanketta. **Tekoäly ja algoritmit johtajuuden tukena** -hankkeessa selvitetään, miten tekoäly voi hyödyntää johtajuuden tukena ja miten se muuttaa arjen esihenkilötyötä.

[Tutustu TEIJO-hankkeeseen ttl.fissä.](#)

CHILL – Yhteisöllisyys, oppiminen ja innovaatiot hybridityömallissa. CHILL tutkii, kehittää ja levittää uusia hybridityömalliin sopivia johtamiskäytäntöjä ja teknologisia työkaluja.

[Lue lisää CHILL-hankkeesta ttl.fissä.](#)

Muutoskyvykyys menestystekijänä -hankkeen tavoitteena on vahvistaa pienten ja keskisuurten yritysten ja organisaatioiden kykyä selviytyä pitkittyneistä ja päällekkäisistä häiriötilanteista.

[Vieraile hankkeen sivuilla ttl.fissä.](#)

Hoivatyön tulevaisuus -hankkeessa ratkaisemme hoivan kriisiä innovaatioiden avulla.

[Perehdy hankkeeseen ttl.fissä.](#)

TURVALLINEN TYÖELÄMÄ KAIKILLE

Työturvallisuuslaki on yksi työelämän keskeisistä laeista, joka kattaa lähes kaikki työnteon muodot. Toteutimme **työturvallisuuslain soveltamisoppaan**.

[Ota opas käyttöön ttl.fissä.](#)

Vaikutimme aktiivisesti sekä EU- että kansallisella tasolla **asbestin ja lyijyn sitovien raja-arvojen** päivityksiin.

Psykososiaalisten tekijöiden hallinta työturvallisuudessa -hankkeella tuotamme kokonaiskuvaa ja uutta tietoa siitä, millaisin keinoin työpaikoilla hallitaan psykososiaalisia tekijöitä.

[Hankkeesta lisää ttl.fissä.](#)



Hoidamme ministeriöiden antamia erityistehtäviä ja ylläpidämme lakisääteisiä rekistereitä

Työlääketiede

Olemme maan johtava asiantuntija ammattitautien ja työperäisten sairauksien diagnostiikassa. Työlääketieteen potilastoiminnassa tutkimme henkilöitä, joilla on työhön liittyviä terveysoireita ja epäily ammattitaudista.

Potilastoimintaa on kaikilla paikkakunnilla, joissa toimimme. Helsingin Työlääketieteen klinikka on hallinnollisesti Työterveyslaitoksen oma terveydenhuollon yksikkö. Muualla Suomessa Työlääketieteen poliklinikat toimivat yhteistyössä yliopistosairaaloiden kanssa.

Työlääketieteen toimintaan kuuluu oleellisena osana työterveyshuoltoon erikoistuvien lääkäreiden koulutus. Työterveyshuollon erikoislääkärikoulutukseen kuuluu kuuden kuukauden palvelujakso, jonka erikoistuvat lääkärit suorittavat Työterveyslaitoksen työlääketieteen yksiköissä. Vuosittain yli 40 erikoistuvaa lääkäriä suorittaa TTL-jakson. He osallistuvat työlääketieteen potilastoimintaan ja saavat koulutusta työlääketieteen osa-alueista.

Lakisääteinen rekisterinpito ja viranomaisyhteistyö

Työperäisten sairauksien rekisteriin (TPSR) kirjataan tietoja vahvistetuista ammattitaukeista ja ammattitautiepäilyistä. TPSR perustettiin Työterveyslaitokseen vuonna 1964 Suomen ammattitautirekisterinä. Rekisteri on tutkimusrekisteri, josta julkaistaan tilastokatsauksia ja jota hyödynnetään työterveysalan tutkimuksissa.

ASA-rekisteri on syöpäsairauden vaaraa aiheuttaville aineille ja menetelmille ammatissaan altistuvien rekisteri. Työnantajat pitävät omaa luetteloa työpaikalla käytettävistä ja esiintyvistä syöpäsairauden vaaraa aiheuttavista tekijöistä ja perimää vaurioittavista aineista sekä niille altistuvista työntekijöistä. Tiedot altistuneista ilmoitetaan ASA-rekisteriin takautuvasti kalenterivuosittain. Työterveyslaitos on ylläpitänyt ASA-rekisteriä vuodesta 1979.

Kemiallisten uhkien osaamiskeskus, niin sanottu C-osaamiskeskus, on kemiallisten uhkien eri asiantuntijatahojen muodostama yhteistyöverkosto, jota koordinoi Työterveyslaitos. C-osaamiskeskus ylläpitää ympärivuorokautista puhelinpäivystystä, joka tukee viranomaisia kemikaalionnettomuustilanteissa ja muissa kemiallisissa erityistilanteissa sekä tilanteiden jälkihoidossa.

KORONAVIRUS JOPA TUPLASI AMMATTITAUTITAPAUKSET JA ISKI NAIISIIN SEKÄ SOTE-AMMATTILAISIIN

Työperäisten sairauksien rekisteristä julkaistut vuosien 2021 ja 2022 tiedot kertovat, että koronavuodet vaikuttivat vahvistettuihin ammattitautitapauksiin. Vuonna 2021 rekisteriin kirjattiin yhteensä 2 235 vahvistettua ammattitautitapausta, ja vuonna 2022 niitä kirjattiin 2576.

Koronatapauksista neljä viidestä todettiin naisilla. Eniten koronaa oli sosiaali- ja terveydenhuollossa. Uusimmat rekisteritiedot osoittavat, että naisten kärsimät COVID-19-infektiot muuttivat ammattitautitapausten sukupuolijakaumaa: vuosina 2021–2022 työikäisten vahvistetuista ammattitautitapauksista jo kaksi kolmasosaa todettiin naisilla.

Vuonna 2025 raportimme ammattitautikuolemien määrästä ensimmäistä kertaa. Vuosina 2020–2022 ammattitautikuolemia todettiin yhteensä 239, ja niistä lähes kaikki johtuivat asbestialistumisesta.

[Tutustu Työperäisten sairauksien rekisteriin.](#)

Palvelumme tekevät työarjesta parempaa



Tarjoamme turvallista, toimivaa ja terveellistä työtä edistäviä palveluita, jotka auttavat asiakkaitamme menestymään. Olemme ainutlaatuinen kaupallinen toimija Suomessa, sillä palvelumme ulottuvat kirjaimellisesti kaivoskuilusta johtoryhmään ja verinäytteistä verkkovalmennuksiin.

Kirkastimme liiketoimintastrategiamme

Kesällä 2025 muutimme organisaatiorakennettamme, ja siirsimme liiketoimintamme entistä selkeämmin erilleen valtionosuuden käyttöön oikeuttavasta toiminnasta. Uusi TTL Palvelut -osaamiskeskuksemme vastaa nyt koulutus- ja työympäristöpalveluista sekä palveluiden markkinoinnista ja myynnistä. Samalla päivitimme prosessejamme vastaamaan paitsi uudistunutta organisoitumista myös entistä liiketoimintalähtoisempää toimintatapaa.

Laadimme yhdessä koko TTL Palvelut -henkilöstön kanssa liiketoimintastrategian, jonka tähtäin on vuodessa 2028. Visionamme tarkentui muotoon 'Meidät tunnetaan maan kattavimmista turvallista, toimivaa ja terveellistä työtä edistävästä palveluista, jotka auttavat asiakkaitamme menestymään.' Osana koko Työterveyslaitoksen brändin kirkastusta loimme perustaa liiketoiminnan oman brändin lanseeraamiseksi.

Perinteisesti Työterveyslaitos on ollut hyvin tuote- ja osaamislähtöinen organisaatio, jossa palveluita ovat tuottaneet oman alansa parhaat asiantuntijat. Se on heijastunut siihen, että olemme usein ajatelleet ja tuottaneet palvelujamme tuotteista ja osaamisestamme käsin.

Vuoden 2025 aikana strategiamme selkeytyessä jatkoimme muutamatkaamme entistä asiakaslähtoisemmäksi palveluntarjoajaksi. Laaja palveluvalikoimamme tarjoaa runsaasti mahdollisuuksia

tuottaa asiakkaidemme tarpeisiin vastaavia kokonaisuuksia. Kaikkien palvelujemme keskiössä ovat konkreettiset ratkaisut, jotka auttavat asiakkaitamme työn arjessa. Palvelumme perustuvat pitkäaikaiseen, monitieteiseen tutkimus- ja kehittämistyöhön työpaikkojen kanssa.

Avainlippu kattaa nyt kaikki Työterveyslaitoksen palvelut

Työterveyslaitoksen työhygieenisillä selvityksillä ja laboratorioanalyysillä on ollut Suomalainen työ ry:n myöntämä Avainlippu-palvelumerkki jo vuodesta 2019. Vuonna 2025 Avainlippu myönnettiin kaikille liiketoiminnan palveluillemme, ja saimme sen osaksi myös koulutuspalvelujemme tarinaa. Tämä merkki takaa palvelujemme laadun ja luotettavuuden. Kun näet avainlipun, näet suomalaisen työn jäljen.

Laajasti tunnistettu Avainlippu ei ole pelkästään merkki suomalaisesta työstä, vaan se symboloi suomalaista osaamista ja ylpeyttä ammattitaidosta. Palveluliiketoiminnasta vastaava johtaja **Carita Aschan** näkee Avainlipun olevan luonteva tunnus Työterveyslaitoksen palveluille:

– Me rakennamme Työterveyslaitoksessa maailman parasta työelämää ja parannamme suomalaisten työpaikkojen arkea palvelujemme avulla. On luonnollista tehdä sitä Avainlippu-palvelumerkin alla.



Maan kattavimmat turvallista ja toimivaa työarkea sujuvoittavat TTL Palvelut

Palvelumme ulottuvat kaivoskuilusta johtoryhmään ja verinäytteistä verkkovalmennuksiin.

TYÖYMPÄRISTÖ

Teemme vuosittain satoja **työhygieenisia selvityksiä** työperäisten altistumisten selvittämiseksi ja riskienhallinnan tueksi. Valikoimastamme löytyy niin kemiallista, fysikaalista kuin biologista työhygieniää. Meillä on erityisen laajaa käytännön kokemusta teollisten työpaikkojen altisteista ja työympäristöistä, suurin osa asiakkaistamme on kaivos-, kemian- ja metalliteollisuuden yrityksiä. Asiakas- suhteemme ovat pitkäkestoisia.

Työympäristölaboratoriomme tarjoaa yli 200 erilaista analyysia työympäristön kemiallisten ja mikrobiologisten altisteiden sekä aerosolien aiheuttamien altistumisten arviointiin. Meillä on alan uusin tutkimustieto ja tarjoamme asiakaillemme tietoa tärkeistä muutoksista.

ta. Laboratoriopalveluita tuottavat alan huippuammattilaiset, joilla on valmiuksia kehittää myös täysin uusia analyyseja erityistarpeisiin.

Kemiallisen työhygienian näytteenotto, melualtistuksen mittaaminen ja määrittäminen sekä keskeisimmät laboratorioanalyysime ovat akkreditoitua toimintaa. Akkreditoituun pätevyysalueeseen sisältyvä toimintamme kuvataan [Finasin verkkosivuilla](#).

TYÖSUOJELU JA TYÖTURVALLISUUS

Kattavat **työsuojelukoulutuksemme** tukevat ammattilaisia työsuojelun yhteistoiminnassa ja hyvän turvallisuuskulttuurin rakentamisessa. Työsuojelutoimijoiden koulutuspolkumme sisältää vaihtoehtoja aina matalan kynnyk-

sen verkkovalmennuksesta laajaan työsuojelupäällikkökurssiin.

Järjestämme myös **käytännönläheisiä koulutuksia turvalliseen työskentelyyn** altisteiden parissa sekä oikeanlaisen suojainten valintaan ja turvalliseen käyttöön.

TYÖYHTEISÖ JA ESIHENKILÖTYÖ

Tutkittuun tietoon nojaavat **koulutuksemme** vahvistavat työn sujumista ja edistävät työyhteisön hyvinvointia. Asian tuntijamme auttavat esihenkilöitä ja tiimejä saavuttamaan taidot ja ymmärryksen, joita työhyvinvoinnin rakentaminen vaatii. Tarjoamme koulutuksia ja valmennuksia, jotka auttavat löytämään jaksamista tukevia käytäntöjä työyhteisöjen erityispiirteet huomioiden.

Esihenkilötyötä ja johtamista tukevat **valmennuksemme** tarjoavat valmiuksia ja työkaluja työhyvinvoinnin systemaattiseen johtamiseen, työn sujuvuutta edistävään esihenkilötyöhön, tavoitteellisen toiminnan vahvistamiseen sekä henkilöstön työmotivaation ja innostuksen tukemiseen. Tarjoamme myös **konsultointipalvelua** muutoksen johtamiseen.

Monipuoliset työyhteisön hyvinvointia edistävät koulutuksemme auttavat oman työn johtamisessa, yhteisen ymmärryksen luomisessa, työyhteisön toimivuuden parantamisessa ja sujuvien työkäytäntöjen löytämisessä. Koulutamme myös niin fyysisen kuin psyykkisenkin turvallisuuden teemoissa, ja tarjoamme konsultointia työpaikan vaativiin konfliktitilanteisiin.

TYÖTERVEYSHUOLTO

Työterveyshuollon moniammatillinen yhteistyö on avainasemassa työkyvyn ja työhyvinvoinnin edistämiseksi. Tarjoamme terveydenhoitajille, fysioterapeuteille, psykologeille ja lääkäreille sekä muille työterveyshuollon asiantuntijoille lain vaatimaa **pätevöittävää koulutusta**. Työterveyshuollon aihepiiriin liittyvää **täydennyskoulutusta** järjestämme sekä avoimina koulutuksina että työyhteisön tarpeeseen räätälöitynä tilauskoulutuksena.

Biomonitorointipalvelumme auttavat työterveyshuollon ammattilaisia selvittämään potilaiden altistumista kemikaaleille.



Käytännön ratkaisut apuna työn arjessa

SWECOLLA TIEDETTÄÄN, MISTÄ LABORATORIOALAN VAHVIMMAT ASIANTUNTIJAT LÖYTYVÄT

Tutkimuspäällikkö **Sanna Pohjola** koordinoi Swecolla sisäilmaselvityksiä ja kosteusteknisiä kuntotutkimuksia. Kun vastaan tulee erityisen haastava tapaus, hän ottaa empimättä yhteyttä Työterveyslaitokseen.

”Työterveyslaitoksesta saan apua pohdintoihin esimerkiksi tilanteissa, joissa ei oikein päästä kiinni sitä, mistä asiakkaan kokemus hajuhaittaa voisi johtua. Minun on helppo olla yhteydessä Työterveyslaitoksen vahvoihin asiantuntijoihin, koska voin todellakin luottaa siihen, että saan apua ja oikeat tutkimustulokset”, Pohjola kertoo.

[Tutustu asiakastarinaa ttl.fissä.](#)

TÄRINÄ AIHEUTTAA TYÖPAIKOILLA TERVEYSHUOLIA, MUTTA APUA ON SAATAVILLA

Työterveyslaitos on Suomessa uranuurtaja tärinä tutkimuksessa. Vuonna 2025 teimme työpaikkojen tärinäaltistumista ympäri Suo-

mea useilla toimialoilla, erityisesti teollisuudessa ja logistiikassa. Tärisevät työkalut ja ajoneuvot ovat yhä merkittäviä työperäisten terveyshuolien aiheuttajia. Varhainen puuttuminen auttaa ehkäisemään pitkäaikaisia haittoja ja tukee työntekijöiden työkykyä.

Erkko Airolla on yli 30 vuoden kokemus tärinäaltistumisen selvittämisestä työpaikoilla.

– Altistumiseen liittyvät asiat koetaan työpaikoilla usein hankaliksi. Pyrimme selkeyttämään asioita ja lisäämään ymmärrystä. Asiakaspalautteissa toistuu, että olemme osaava ja ammattitaitoinen toimija, Erkko kertoo.

[Lue lisää artikkelista ttl.fissä.](#)

KOKONAISVALTAISTA NÄKEMYSTÄ TYÖSUOJELUN KEHITTÄMISEEN

Työsuojelupäällikkökurssi TSPK® auttaa osallistujia arvioimaan työolojen terveellisyttä, turvallisuutta ja riskejä. Kokeneiden asiantuntijoiden tarjoileman tietopohjan lisäksi kurssi tarjoaa vertaistukea sekä uusia näkökulmia.

– Työsuojelupäällikkökurssi TSPK® oli yksi parhaimmista koulutuksista, mihin olen ikinä osallistunut. Se selkiytti työsuojelun vastuukysymyksiä, kertoo kurssin käynyt **Tiina Karjalainen** HUSista.

– Kurssi antoi paljon enemmän kuin odotin. Toimiva kokonaisuus tarjosi vahvan pohjan oman työpaikan turvallisuuskulttuurin kehittämiseksi. Verkostoituminen ja asioiden päähkäily muiden kurssilaisten kanssa on jatkunut, korostaa Metsä Woodin **Jussi Hintikka**.

[Tutustu TSPK®-koulutukseen ttl.fissä.](#)

METROPOLIAN KIRJASTON ESIHENKILÖT SAIVAT PAREMMAN NÄKYMÄN TYÖYHTEISÖN ARKEEN

– Aika ja fokus -verkkovalmennuksen myötä tiimissämme syntyi yhteinen ymmärrys siitä, millaisia ajankäytön ja keskittymisen haasteita meillä on ja miten niitä voidaan ratkaista, sanoo **Hellevi Hakala** Metropolia Ammattikorkeakoulusta.

Verkkovalmennusta täydennettiin valmentaja **Olli Viljasen** vetämillä tapaamisilla. Parhaisiin tuloksiin päästäänkin, kun itsenäiseen opiskeluun yhdistetään yhteisiä valmennussessioita, joiden aikana työyhteisö voi sopia kehittämisaske-

leista, jotka kantavat pitkään valmennuksen jälkeen.

– Koin nämä yhteiset sessiot valmentajan kanssa todella tärkeiksi. Ne motivoivat tiimiläisiä osallistumaan valmennukseen, Hakala avaa.

[Lue tiimin kokemuksista ttl.fissä.](#)

POTILASSIIRTOJEN ERGONOMIAKORTTI® KEVENTÄÄ SOTE-ALAN AMMATTILAISTEN FYSISTÄ KUORMITUSTA

Sosiaali- ja terveysalan ammattilaisten työ on usein fyysisesti raskasta. Ergonomiaosaamisen kehittäminen on yksi tärkeä osa-alue fyysisen kuormituksen hallinnassa. Kun työntekijät ovat saaneet riittävän perehdytyksen ergonomiaan ja heillä on käytössään tarvittavat apuvälineet, on esimerkiksi potilaiden siirtäminen tehokkaampaa ja turvallisempaa.

Olemme kouluttaneet potilassiirtojen ergonomiaa jo viidentoista vuoden ajan. Potilassiirtojen Ergonomiakortti® -koulutus on suunnattu hoito- ja hoivatyön ammattilaisille, esihenkilöille sekä sosiaali- ja terveysalan oppilaitosten opiskelijoille ja opettajille.

[Aiheesta tarkemmin ttl.fissä.](#)

LIIKETOIMINNAN LUKUJA

Asiakasorganisaatiota



1 730

Laboratorionäytettä



22 000

Työhygieenistä selvitystä



430

Koulutusta ja tapahtumaa



350

Toimimme vastuullisesti ja edistämme kestävyyttä

Sisäistä toimintaamme viitoittaa lupaus
"Toimimme vastuullisesti ja edistämme kestävyyttä
työyhteisössämme ja kumppanuuksissamme".
Maailman parhaan työelämän rakentaminen
lähtee meistä itsestämme.



Toimintamme ympäristövaikutukset

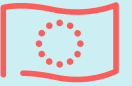
Toimintamme ympäristövaikutuksia kartoittavan hiilijalanjälkilaskenta on suoritettu GHG-protokollan mukaisesti.

Päästölaskennan tunnusluvut on raportoitu toimitilojen osalta olennaisuuden periaatteella ja rajattu koskemaan omistamaamme kiinteistöä Helsingin Pitäjänmäessä (Arinatie 3) sekä vuokratiloja Helsingin Meilahdessa (Topeliuksenkatu 41 B) ja Kuopiossa (Neulaniementie 4). Kuopion tilojen luvut perustuvat laskennalliseen osuuteemme kiinteistön kulutuksista, sillä tietoja ei mittaroida vuokralaisittain. Muiden vuokratilojen kulutukset sisältyvät vuokriin, ja niiden vaikutukset kokonaisuuteen ovat vähäisiä. Laskennan on suorittanut Newsec.

Toimitilojen päästöihin on laskettu mukaan lämmityksestä, sähkön- ja vedenkulutuksesta sekä jätteistä aiheutuvat päästöt. Liikenteen päästöt sisältävät kilometrikorvausten, leasing-autojen ajettujen kilometrien, junamatkojen sekä lentomatkojen tuottamat päästöt koko henkilöstön osalta.

Ilmoitamme ostetun energian päästöjen (scope 2) osalta hiilijalanjälkitietomme kahdella tavalla: sijaintiperusteisen ja markkinaperusteisen laskennan mukaan. Vuokratilojen päästöt (scope 3) ilmoitetaan ainoastaan yhdellä tavalla perustuen vuokranantajalta saatuun päästökertoimeen. Muutoksen takia sijaintiperusteiset päästöt eivät ole vertailtavissa vuoteen 2024. Markkinaperusteiset päästöt ovat vertailukelpoisia. Liikenteestä sekä jätteistä ja vedenkulutuksesta syntyvien päästöjen laskenta pysyy molemmissa laskutavoissa samana.

Kestävyyseraportoinnin linjaukset



KESTÄVYYSERAPORTOINNIN LAAJA EU-tason uudistus, CSRD-direktiivi (Corporate Sustainability Reporting Directive), toi alkujaan Työterveyslaitokseen kokoluokaltaan vertautuvat yritykset pakollisen kestävyseraportoinnin piiriin. Mekin lähdimme valmistelevaan raportoinnin tasoa, joka olisi mahdollistanut sidosryhmillemme vertailukelpoisen ja luotettavan kestävyystiedon. Selvitimme muun muassa toimintamme arvoketjuja ja teimme sidosryhmäanalyysin.

VUONNA 2025 hyväksytty Omnibus-paketti kevensi yritysten kestävyseraportointivelvoitteita osana EU:n laajempaa kilpailukykystrategiaa. Muutosten myötä raportointivelvoitteen rajat nousivat merkittävästi: velvoite koskee vain yrityksiä,

joissa on vähintään 1 750 työntekijää ja 450 miljoonan euron liikevaihto. Työterveyslaitoksen kokoluokan organisaatiot eivät siis enää kuulu sääntelyn piiriin, eikä meillä ei ole perusteita peilata toimintaamme kaikkein suurimpiin yrityksiin.

JATKAMME KUITENKIN johdonmukaista kestävyystyötämme. Vuosi- ja kestävyyskertomuksessamme käytämme ESG-jaottelua, jonka kautta kerromme toimintamme ympäristövaikutuksista, sosiaalisesta vastuullisuudesta sekä vastuullisesta hallintotavasta ja johtamisesta. Valmistaudumme myös ensimmäiseen Green Office -sertifikaatin mukaisen ympäristöohjelmamme vuosiraportointiin.

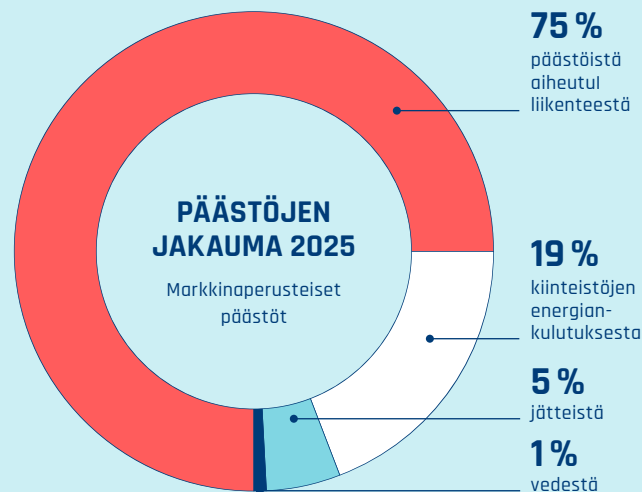
Lentomatka- kilometrien kasvu nosti kokonais- päästöjä noin 40 t CO₂.

Hiilijalanjäljen kehitys

Markkinaperusteiset päästöt ovat kokonaisuutena pysyneet lähes ennallaan, mutta lentomatkakilometrit ovat lisääntyneet ja sen vuoksi lentoliikenteen päästöt ovat kasvaneet noin 40 t CO₂ (hiilidioksiditonnia) edellisvuoteen verrattuna. Tämän seurauksena myös kokonaispäästöt ovat nousseet.

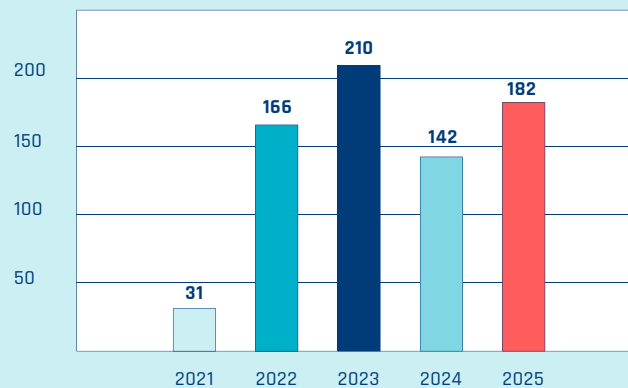
Lentoliikenne muodostaa nyt suurimman yksittäisen päästölähteen. Lentojen merkittävä kasvu vuonna 2025 selittää päästöjen nousua ja tekee lentomatkoista hiilijalanjäljen keskeisimmän osatekijän.

Mikäli TTL:n vuokraamien tilojen vuokranantajat käyttäisivät päästöllistä energiaa tai sopimusten päästöttömyydestä ei olisi varmuutta, voisivat vuokratilojen päästöt potentiaalisesti muodostua kaikkein merkittävimiksi.



LENTOLIIKENTEEN PÄÄSTÖJEN KEHITYS (tCO₂)

Markkinaperusteiset päästöt



SCOPE-JAOTTELU GHG-PROTOKOLLAN MUKAAN

Scope 1 - Oman toiminnan suorat päästöt: omien, leasing- ja vuokra-autojen käytöstä aiheutuvat päästöt. Nämä ovat laskeutuneet maltillisesti viime vuosina.

Scope 2 - Ostoenergian päästöt itse hankitusta energiasta: Helsingin Pitäjänmäen kiinteistön lämmön ja sähkön, joiden sopimukset valitsemme itse. Kiinteistön päästöllinen kaukolämpö nousee markkinaperusteisessa laskennassa huomattavaksi päästölähteeksi.

Scope 3 - Arvoketjun päästöt niiltä osin, kun ne on sisällytetty laskentaan. Vuokratilojen (Meilahden ja Kuopion tilat, joissa emme päättää sopimusten sisällöstä ja päästöttömyydestä suoraan), on laskettu päästökertoimella 0 gCO₂/kWh, sillä vuokranantaja hankkii tiloihin sähkön ja lämmön päästöttömänä. Merkittävin scope 3 päästölähte on lentoliikenteen päästöt.

KIERRÄTYS, JÄTTEET JA VEDENKULUTUS



Kierrätys- ja uudelleenkäyttöasteemme on pysynyt samana (67 prosenttia) vuodesta 2023 lähtien.

Veden päästöt ovat laskeneet, mutta jätteiden määrä ja päästöt ovat nousseet vuoteen 2024 verrattuna. Näiden osuus kokonaispäästöistä on kuitenkin edelleen pieni liikenteen ja energiankulutuksen päästöjen rinnalla.



Päätoimipisteemme muuttoa on suunniteltu kestävyysnäkökulmista



VALMISTELIMME KOKO vuoden aktiivisesti päätoimipisteemme muuttoa Helsingin Oulunkylään, Käpylän aseman läheisyyteen, johon meille valmistuu keväällä 2026 peruskorjatut toimitilat. Kauaskantoista ja toimintaamme hyvin monella tavalla vaikuttavaa tilaratkaisua on pohdittu huolella tilatehokkuus, kiinteistöjen elinkaari ja työmatkaliikenne huomioiden. Käytössämme olevien tilojen koko supistuu muuton myötä kolmannekseen.

KESTÄVYYS ON keskeinen arvomme, joten halusimme haastaa itseämme pohti-

maan, miten pystyisimme huomioimaan sen mahdollisimman hyvin uuden toimitalan kalustamisessa. Päätimme hyödyntää mahdollisimman paljon nykyisiä, toimivia kalusteitamme, ja kunnostaa niitä tarpeen mukaan. Tarpeen niin vaatiessa, päätimme ostaa hyväkuntoisia käytettyjä kalusteita ja mikäli sopivia huonekaluja ei käytettynä löytyisi, voisimme hankkia uusia kalusteita vastuullisuuteen panostavilta toimijoilta.

KOSKA VALMIIT puitesopimukset eivät huomioi käytettyjen kalusteiden hankkimista riittävän hyvin, päädyimme kilpai-

luttamaan oman puitesopimuksen, jossa tarpeemme, kestävyysnäkökulmat ja hankintalain vaatimukset saatiin yhteensovitettua. Olemme tyytyväisiä sopimukseen, jonka kautta voimme hankkia ja kunnostaa myös muiden toimipisteidemme kalusteita sopimuskauden aikana.

MEILLE TARPEETTOMIA kalusteita ja laitteita olemme myyneet ja lahjoittaneet uusiokäyttöön esimerkiksi oppilaitoksille, avustusjärjestöille, kierrätyskeskuksiin sekä raivohuoneisiin ja muihin kekseliäisiin kohteisiin jätelavojen sijaan.



Sosiaalisen vastuullisuuden edistäminen on aivan toimintamme ytimessä. Tutkimuksemme tähtää siihen, että suomalainen työelämä olisi maailman parasta ja työ tuottaisi hyvinvointia yksilöille, työpaikoille ja koko yhteiskunnalle muuttuvan työelämän erilaisissa tilanteissa.

Haluamme, että jokaisella on yhtäläiset mahdollisuudet osallistua työelämään sukupuolesta, iästä, kansalaisuudesta tai muusta henkilöön liittyvästä syystä riippumatta. Tavoitteenamme on työterveyden, -turvallisuuden ja -hyvinvoinnin kokonaisvaltaisen edistämisen kautta lisätä työn tuottavuutta sekä pidentää työuria. Maailman paras työelämä tarvitsee meitä kaikkia.

Teemme pitkäjänteistä ja tavoitteellista yhdenvertaisuus- ja tasa-arvotyötä, jota ohjaa Tasa-arvo- ja yhdenvertaisuussuunnitelmamme. Aiemmin olemme tehneet erikseen henkilöstöpoliittisen sekä toiminallisen tasa-arvo- ja yhdenvertaisuussuunnitelman, mutta vuonna 2025 yhdistimme nämä kaksi suunnitelmaa kaudelle 2026–2030. Näin helpotamme osittain päällekkäisten tavoitteiden ja toimenpiteiden vuosittaista seurantaa sekä yhtenäistämme tasa-arvo- ja yhdenvertaisuustyötä. Samassa hengessä nostamme esiin myös päättyneen suunnitelmakauden 2021–2025 tasa-arvo- ja yhdenvertaisuustyön tuloksia.

Sosiaaliseen vastuullisuuteen liittyvät tunnusluvut kattavat Työterveyslaitoksen koko henkilöstön. Tiedot on haettu Työterveyslaitoksen henkilöstötietojärjestelmistä.

TASA-ARVO- JA YHDENVERTAISUUSTYÖMME TULOKSIA 2021–2025

- **Aloimme käyttää** sukupuolineutraaleja ammattinimikkeitä kuten juristi tai esihenkilö.
- **Tarkastelimme asiakaspalautteita** säännöllisesti tasa-arvon ja yhdenvertaisuuden näkökulmasta.
- **Teimme sidosryhmäkyselyn** osana vastuullisuustyötä. Huomioimme sen tasa-arvoon ja yhdenvertaisuuden liittyvät vastaukset 2026–2030 suunnitelmakauden tavoitteiden asettamisessa.
- **Laadimme turvallisemman** tilan periaatteet ja otimme ne aktiiviseen käyttöön. Periaatteet koskevat työntekijöitä ja yhteistyökumppaneita sekä esiintyjä ja osallistujia kaikissa Työterveyslaitoksen järjestämissä tilaisuuksissa.
- **Panostimme esteettömyyden** huomioimiseen ja yleisiin saavutettavuusohjeisiin. Teimme kaikissa toimipisteissämme esteettömyyskartoituksen.
- **Koulutimme henkilöstöämme** ja otimme käyttöön teknisiä apuvälineitä esimerkiksi videoiden tekstityksessä.
- **Paransimme TKI-hankkeissa** toimivien valmiuksia arvioida hankkeiden sukupuoli- ja yhdenvertaisuusvaikutuksia.
- **Toteutimme vuosittain** työelämän monimuotoisuuteen liittyviä TKI-hankkeita.
- **Uudistimme rekrytointikäytäntöjämme** ja pyrimme niissä syrjimättömyyteen. Uudistimme esimerkiksi hakulomaketta saavutettavaksi, selkeäkieliseksi ja sukupuolineutraaliksi. Emme kysy hakulomakkeella ikää, sukupuolta tai syntymäpaikkaa.
- **Teimme henkilöstölle** tasa-arvo- ja yhdenvertaisuuskyselyitä.
- **Kiinnitimme erityistä** huomiota tehtävänkuvuihin ja paransimme palkkausjärjestelmän ymmärrettävyyttä.

Maailman
paras työelämä
tarvitsee meitä
kaikkia.

Ensimmäistä kertaa Pride-kulkueessa


Yhdenvertainen ja syrjimätön työelämä on yksilöiden hyvinvoinnin lisäksi koko yhteiskunnan eduksi.

Koleasta säästä huolimatta tunnelma oli lämmin, kun ensimmäistä kertaa juhlistimme moninaisuutta ja marssimme yhdenvertaisen työelämän puolesta Helsinki Pride -kulkueessa osana valtioneuvoston kokoamaa ryhmää.

Jaoin Pride-kuukauden aikana sekä sosiaalisessa mediassa että sisäisesti tietoa ja materiaaleja tukemaan tasa-arvoisemman työelämän edistämistä sekä turvallisemman työilmapiirin luomista.

TKI-HANKKEITAMME, JOTKA EDISTÄVÄT YHDENVERTAISUUTTA JA SUKUPUOLTEN TASA-ARVOA

- Miten edistää monimuotoisuutta rekrytoinnissa?
- Monimuotoisuus ja inklusiivisuus asiantuntijaorganisaatiossa
- Monimuotoisuus- ja inklusiivisuuden ensimmäisiä askelmerkkejä
- Ulkomailta rekrytointi ja työpaikan pitovoima sote-alalla
- Työn ja perheen yhteensovittaminen
- Lakisäiteinen näkökulma yhdenvertaisuuteen ja sukupuolten tasa-arvon edistämiseen
- Syrjimättömien urapolkujen luominen

 [Tutustu hankkeisiin tti.fi/ssä.](https://tti.fi/ssä)



Henkilöstö- tyytyväisyyden kokonaisindeksi

3,86/5

TYÖTERVEYSLAITOKSEN HENKILÖSTÖ

Henkilöstömäärä



467

Vakituiset
työntekijät



88%

Kokoaikaiset
työntekijät



85%

Tohtorit



22%

Etätyö
työajasta



53%

Kirjattu
osaamisen
kehittäminen

6

pv/htv



Keskimääräinen
eläköitymisikä

15

eläköitynyttä

66

vuotta

LUKUJA TYÖTURVALLISUUDESTA 2025

TYÖHYVINVOINTI

Henkilöstökyselyn tulosten perusteella työtisälliset ovat tyytyväisiä työn ja yksityiselämän yhteen sovittamiseen. Meille on tärkeää, että hybridityössä työpisteen voi valita omiin työtehtäviin parhaiten sopivaksi. Myös omien tavoitteiden tietäminen ja henkilöstöetujen kattavuus nousee esiin vastauksissa. Lisäksi kiitosta saa oikeudenmukainen kohtelu niin toiminnallisen esihenkilön kuin työkaverien taholta.

17

työtaturmaa,
joista

10

työssä



kodin ja työpaikan
välisillä matkoilla

7

Suurin osa tapaturmista
aiheutui kaatumisista ja
liukastumisista.

Työtaturmista
aiheutui

10

työkyvyttömyys-
päivää



109

vaaratilanneilmoitusta
(2024: 73 kpl)

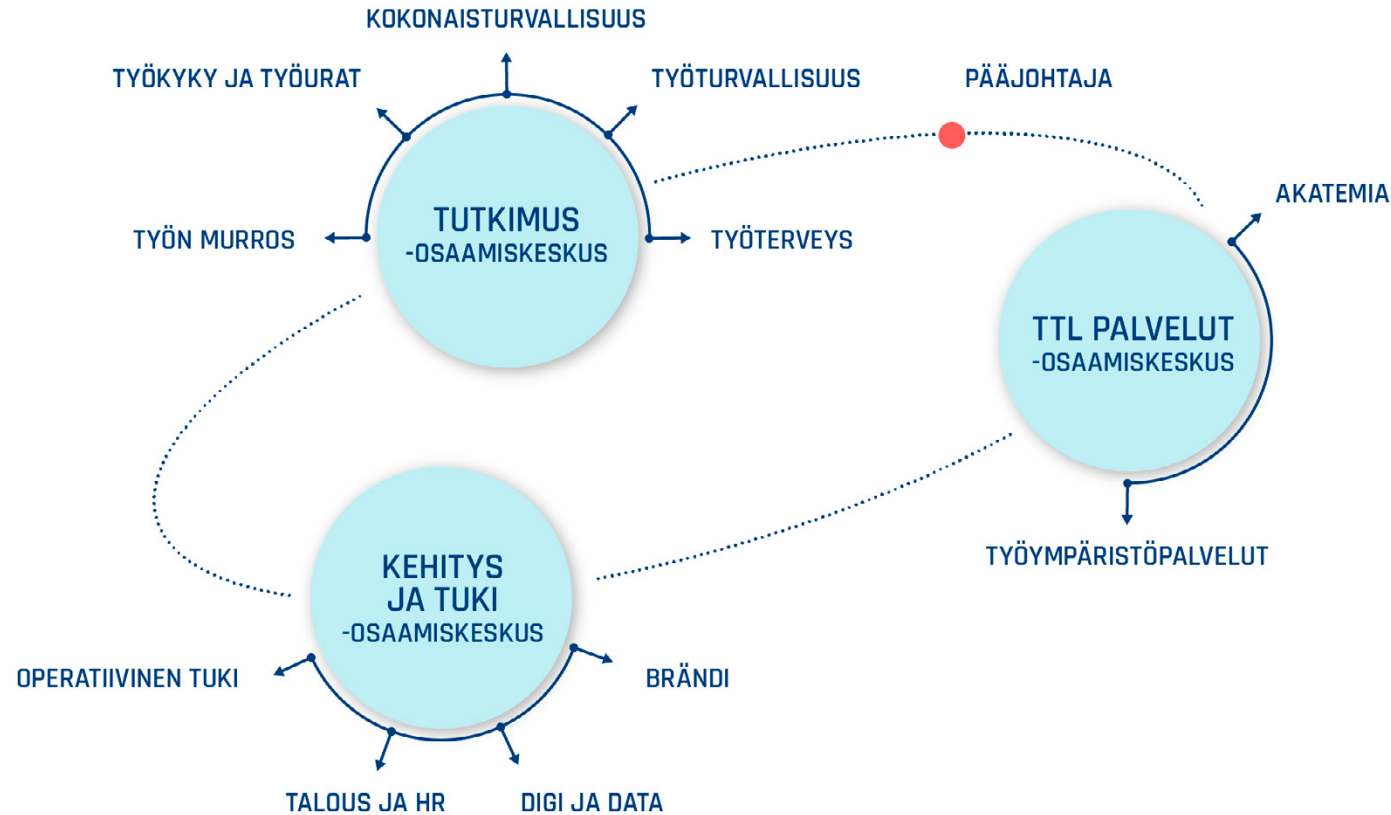


Pääosa ilmoitetuista vaaratilanteista koski työympäristössä havaittuja vaaranpaikkoja.



Työterveyslaitos on **Nolla tapaturmaa**-foorumin jäsen, ja meillä on työturvallisuuden ylin tasoilu (taso I).

Vastuullinen hallintotapa ja johtaminen



Läpinäkyvämpi organisaatiorakenne

Valtiontalouden tarkastusvirasto tarkasteli Työterveyslaitoksen toimintaa osana sosiaali- ja terveysministeriön tarkastusta loppuvuodesta 2018. Tämän jälkeen olemme määrätietoisesti panostaneet valtiosuuteen oikeuttavan toimintamme sekä liiketoimintojemme välisen läpinäkyvyyden lisäämiseen.

Erotimme tutkimuksen ja maksullisen palvelutoimintamme erillisiin osaamiskeskukseen vuonna 2025. Työterveyslaitos jakautuu nyt operatiivisesti kolmeen osaamiskeskukseen. Tutkimus-osaamiskeskus vastaa valtiosuuden käyttöön oikeuttavasta vaikutamis-, tutkimus- ja kehittämistoiminnasta. Markkinaehtoinen liiketoiminta on keskitetty TTL Palvelut -osaamiskeskukseen. Näitä kahta osaamiskeskusta palvelee sisäisesti Kehitys ja tuki -osaamiskeskus.

Loppuvuodesta perustimme Tutkimus-osaamiskeskukseen uuden, kokonaisturvallisuutta työelämän näkökulmasta edistävän yksikön, johon siirtyi henkilöstöä muista Työterveyslaitoksen yksiköistä.

Innovatiivinen toiminnan uudistaminen -ohjelma

Käynnistimme vuoden lopulla ITU – Innovatiivinen Toiminnan Uudistaminen -ohjelman, joka parantaa sisäisten toimintojemme tuottavuutta toimintatapoja yksinkertaistamalla ja prosesseja virtaviivaistamalla. Tarkastelemme toimintaamme sekä ulkoiset vaatimukset – kuten lainsäädäntö ja rahoittajien edellytykset – että omat linjauksemme, ja hyväksyntäkäytännöt huomioiden.

ITU-kokonaisuus sisältää laajoja ja pitkäkestoisia uudistuksia sekä pienempiä muutoksia. Laajoihin uudistuksiin kuuluvat esimerkiksi TKI-prosessin kehittäminen ja IT-palvelujen uudenlainen organisointi. Pienempiä muutoksia ovat muun muassa tapahtumatuentomme uudelleenjärjestely sekä ostolaskujen ja matkalaskujen tiliöinnin tehostaminen.



Panostamme vahvasti tietoturvaan ja käsittelemämme tiedon luottamuksellisuuden takaamiseen.

Teemme muutoksia osallistavasti työpajojen ja yhteiskehittämisen kautta, ja hyödynnämme kehittämisessä tekoälyn ja automaation mahdollisuuksia. Toteutamme uudistuksia vaiheittain. Tavoitteemme on, että uudet toimintamallit ovat käytössä syksyllä 2026.

Järjestelmäudistukset ja tietoturva

Toiminnanohjausjärjestelmämme on talouden ja toiminnan suunnittelun ydin sekä käytännön työkalu kaikille työtisiläisille. Osana Työterveyslaitoksen jatkuvaa kehittämistä aloitimme vuoden alussa uuden toiminnanohjausjärjestelmämme käytön. Kiinnitimme uudistuksessa erityishuomiota huolelliseen testaamiseen ja käyttöönoton tukeen, jotta arjen toiminta pystyttiin turvaamaan suuresta järjestelmäudistuksesta huolimatta. Perusteellisen työn pohjalta on hyvä jatkaa sekä päivittää järjestelmiämme tulevaisuudessa.

Panostamme edelleen vahvasti tietoturvaan ja erityisesti käsittelemämme tiedon luottamuksellisuuden takaamiseen. Tarkastelimme kokonaisturvallisuutta ja erityisesti kyberturvallisuuskiam-

me Julkisen hallinnon tietoturvallisuuden arviointikriteeristön (Julκρι) mukaisesti. Sovellamme kriteeristöä paitsi tietoturvan johtamisessa myös fyysisen tilaturvallisuuden järjestämisessä, esimerkkinä toimitilojemme jako eri vyöhykkeisiin.

Strateginen kehittäminen OKR-mallin mukaisesti

Vuonna 2025 keskityimme strategiamme toteutuksessa siihen, että kirkastimme tutkimuksemme tulevaisuuden visiota ja kehitimme tietoturvan johtamisen hallintamallia. Henkilöstön hyvinvoinnin edistämiseksi kiinnitimme erityistä huomiota psykososiaalisen kuormituksen tasapainoon. Liiketoiminnassa keskityimme toiminnan kannattavuuden parantamiseen.

Tarkastelemme ja edistämme strategisia muutostavoitteitamme edelleen OKR-mallin mukaisesti. Toimenpiteet strategisten tavoitteiden saavuttamiseksi suunnitellaan yksiköissä ja pienemmissä ryhmissä. Näin varmistamme, että suuntaamme yhdessä kehittämistoimenpiteemme meille strategisesti tärkeimpiin asioihin.



Työterveyslaitos

HYVINVOINTIA
TYÖSTÄ

